

# دليلك لبدء عملك من المنزل

شغل  
بيتي

تم إعداد هذا الدليل بالشراكة مع أمانة عمان الكبرى ووزارة الصناعة والتجارة والتموين ووزارة شؤون البلدية بدعم من الشعب الأمريكي من خلال الوكالة الأمريكية للتنمية الدولية (USAID) إن محتوى هذا التدريب هو مسؤولية أمانة عمان الكبرى ووزارة الصناعة والتجارة والتموين ووزارة شؤون البلدية ولا يعكس بالضرورة آراء الوكالة الأمريكية للتنمية الدولية (USAID) أو آراء الحكومة الأمريكية.

# كلمة ترحيبية

وعليه، صدرت التعليمات الخاصة بترخيص مزاولة الأعمال من المنزل في حدود مناطق البلدية لسنة ٢٠١٧. استناداً إلى نظام الأبنية وتنظيم المدن والقرى رقم (٦٩) لسنة ٢٠١٧، وكذلك صدرت التعليمات الخاصة بترخيص مزاولة الأعمال من داخل المنزل ضمن حدود مناطق أمانة عمان لسنة ٢٠١٧. استناداً إلى مادة ٥ و٦ من قانون رخص المهن لمدينة عمان وتعديلاته رقم ٢٠ لسنة ١٩٨٥ والمادة ٢٨ من نظام الأبنية والتنظيم لمدينة عمان رقم (٦٧) لسنة ١٩٧٩، وذلك لتمكين المبتدئين بالأعمال من البدء بمشاريعهم بكلف وأعباء مالية متدنية، ورفع فرص المشاريع المبتدئة بالاستمرارية والنجاح من خلال تقليل الكلف المرتبطة بمزاوله المهنة، وتحفيز وتمكين العاملين بصفة غير رسمية من العمل بصفة قانونية.

وتتويجاً لهذا المجهود الوطني الهام، تم إعداد هذا الدليل كوسيلة ارشادية للمواطنين لتعظيم الاستفادة من الاطار التشريعي الجديد بالسماح بترخيص الأعمال من المنزل وتعريفهم بأهمية العمل من المنزل وأنواع المهن المسموح ترخيص ممارستها من المنزل وإجراءات التسجيل والترخيص والمساهمة في نموهم والشروط الفنية والتنظيمية.

ولنا يسعدنا في الختام إلا أن نتقدم بالشكر الجزيل لمشروع مساندة الأعمال المحلية الممول من الوكالة الأمريكية للتنمية الدولية في الأردن ولكل من ساهم في تنفيذ هذا الدليل الذي يعمل على مساندة هذه الفئة من الأعمال في إجراءات التسجيل والترخيص والمساهمة في نموهم.

يعدُّ قطاع العمل من المنزل في المملكة الأردنية الهاشمية مكوناً رئيسياً للاقتصاد الوطني، لكنه كان يُمارس بشكل غير منظم ويعتبر من اقتصاد الظل ضمن ما يعرف بالقطاع الخاص غير الرسمي. وفي دراسة أُجريت في العام ٢٠١٧ على قطاع الأعمال الصغيرة ومتناهية الصغر، تبين أن هنالك ما نسبته ٥٠% من مجموع المنشآت التي تعمل بشكل غير رسمي هي أعمال تمارس من المنزل، الأمر الذي ينعكس سلباً على العاملين بصفة غير رسمية فيما يتعلق بالحماية القانونية وإمكانية التوسع والنمو من ناحية، ويؤثر على دقة المؤشرات الاقتصادية ومعدلات النمو الاقتصادي في المملكة من ناحية أخرى.

فعلى الرغم من وجود إطار تشريعي ينظم هذا النوع من الأعمال في حدود مناطق أمانة عمان الكبرى منذ العام ٢٠١٢، إلا أن الدراسات تشير الى أن هنالك ما يقارب اثنا عشر ألف عامل لا يتم إدخالهم ضمن الأرقام والاحصاءات الوطنية المتعلقة بالبطالة والفقير.

وعملًا بالتوجيهات الملكية السامية من أجل تحفيز النمو الاقتصادي وتقديم كافة أشكال الدعم للمواطنين، وتوصيات مجلس السياسات الاقتصادية حول أهمية تسهيل وتطوير منظومة العمل من المنزل بهدف السماح لأكبر عدد من الأفراد بالبدء بأعمالهم ومشاريعهم بأقل الكلف وأبسط الإجراءات الممكنة، فقد عملت حكومة المملكة الأردنية الهاشمية ممثلة بوزارة الصناعة والتجارة والتموين ووزارة الشؤون البلدية وأمانة عمان الكبرى على تطوير وتعديل المنظومة التشريعية والمؤسسية التي تنظم موضوع «ترخيص العمل من المنزل» لتشمل مهن أكثر ولكافة محافظات المملكة.

الدكتور يوسف الشواربة  
أمين عمان الكبرى

المهندس يعرب القضاة  
وزير الصناعة والتجارة والتموين

المهندس وليد المصري  
وزير الشؤون البلدية



# أهلا بكم في دليلك لبدء العمل من المنزل في الأردن

ستتعرف/ين في هذا الدليل على  
كيفية تسجيل وترخيص  
عملك المنزلي خطوة بخطوة





# القسم الأول

## مزايا وفوائد بدء مشروعك من المنزل؟

يعد " العمل من المنزل " فرصة كبيرة للكثير من الأفراد من مختلف الفئات، في حال كانت ظروفكم الاجتماعية أو العائلية أو الصحية لا تمكنكم من الخروج للانخراط في سوق العمل بشكل مباشر. هنالك نماذج مختلفة في العالم لمفهوم العمل من المنزل، إلا أنها جميعاً تشترك في تعريف العمل من المنزل بأنه مهنة يمارسها الشخص من المنزل بحيث يكون استعمال المنزل لغايات العمل استعمالاً ثانوياً، وعلى ألا تشكل مزاوله المهنة أثراً يتجاوز ذلك الذي يرتبط عادة بطبيعة الاستخدام السكني، أو تحد من قدرة سكان المنطقة على التمتع بنهج حياتهم المعتاد أو تغير من الطابع السكني للمنطقة أو تؤثر سلباً على قيمة العقار.

## مزايا العمل من المنزل

### ١. تخفيض التكاليف

لا يحتاج العمل من المنزل إلى رأس مال كبير من أجل البدء والتشغيل بخلاف الأعمال التجارية الأخرى، حيث لا يتطلب عمالك مصاريف تشغيلية دورية مرتفعة مثل (الإيجارات، الصيانة، الاتصالات، الديكورات، أثاث). وبالتالي، تستطيع التحكم بمصاريفك، وهو الأمر الذي سينعكس إيجاباً على عملية تسعيرك للخدمات أو السلع التي تقدمها.



### ٢. المرونة في ساعات العمل والمزيد من الوقت للأسرة

وهذا أمر مهم بصفة خاصة بالنسبة لأولياء أمور الأطفال الذين لا يزالون على المقاعد الدراسية، فالعمل من المنزل يوفر لكم المرونة للعمل في ساعات مختلفة من اليوم، وبذلك يمكن لكم الاهتمام بالأطفال والمنزل والعمل بنفس الوقت.



### ٣. وقت أقل للتنقل، وقت أكثر للعمل

تعتبر المواصلات اليومية من وإلى العمل أهم أكبر العوائق التي تواجه العديد من الأفراد (وخاصة النساء). أما في حال قمتم بالعمل من المنزل، فإن التنقل لا ينطوي الآن على أكثر من بضع خطوات في أرجاء منزلكم، وبالتالي لا يوجد أي وقت ضائع في التنقل ما بين المنزل والمكتب، كما يساعد على توفير النفقات اليومية للمواصلات.





## ٤. فرصة للنمو المهني

أنت الآن صاحب العمل ومدير نفسك! كما يتيح لك بدء مشروعك من المنزل الفرصة لتجربة العديد من المهام المتعلقة بالمبيعات والتسويق، المحاسبة، تطوير الأعمال، وأكثر من ذلك، وهو الأمر الذي سيمنحك نظرة ثاقبة وبتيح لك التعرف على جميع جوانب إدارة الأعمال التجارية، والتي بدورها، ستجعلك أكثر خبرة في سوق العمل.



## ٥. اختبار أفكار الأعمال

سوف يسمح لك العمل من المنزل باختبار أية أفكار عملية جديدة دون كلفة عالية، وبهذه الطريقة، يمكنك تحديد جدواها قبل استثمار أموالك فيها. إن العمل من المنزل سوف يقلل من تلك المخاطر ويساعدك على تركيز عملك وضمن استثماريته.



# فرصة كبرى للرياديين، لماذا وكيف



يمكنكم كسب المزيد من المعرفة المتخصصة في مختلف المنافذ- هناك العديد من المراجع والبرامج بانتظاركم.



يمكنكم اختيار المهنة التي تحبونها وترغبون بها - هذا هو أساس النجاح.



يمكنكم تقديم منتجاتكم وخدماتكم من خلال وسائل التواصل الاجتماعي وشبكتكم الخاصة من العائلة والأصدقاء.



يمكنكم اختبار أفكاركم ومنتجاتكم وخططكم بالطريقة المناسبة لكم.



## فوائد العمل من المنزل بشكل رسمي (التسجيل والترخيص القانوني)

سوف توفر عملية التسجيل والترخيص بشكل رسمي العديد من المزايا لصاحب / لصاحبة العمل، وهي التي ستساعد على تأسيس العمل ووضع حجر أساس متين يضمن استمرار المشروع ويساهم في عملية نجاحه وزيادة قدرته على الإنتاج، ومن أهمها ما يلي:



الوصول الى  
الأسواق والعملاء



تنظيم الجانب المالي  
للعمل



توفير الحماية  
القانونية



الحصول على  
المنافع الخاصة  
بالضمان الاجتماعي



تسهيل الوصول  
الى الائتمان (التمويل)



التأهل للحصول  
الى الدعم الفني  
والمالي



المشاركة في  
العطاءات والمناقصات  
العامة والخاصة

للمزيد من التفاصيل حول كل من هذه الفوائد،  
يمكنكم الاطلاع على ملحق رقم ١، صفحة XX



# ما هي المهن التي من الممكن ممارستها من المنزل؟

يمكن تقسيم قوائم المهن المسموح ترخيص ممارستها من المنزل إلى الفئات التالية:

كالإستشارات والدراسات  
التصميم الداخلي والمعماري  
الترجمة  
تصميم الأزياء...

## ● المهن الفكرية

كالحياسة والتطريز  
تصنيع الشموع  
تصنيع الصابون...

## ● الحرف اليدوية

كالمخبوزات المنزلية،  
المخللات بأنواعها،  
الجميد ومنتجاته....

## ● تصنيع الأغذية

كتصليح كهرباء المنازل  
صيانة منزلية  
خدمات تنظيف المنزل...

## ● خدمات المنازل

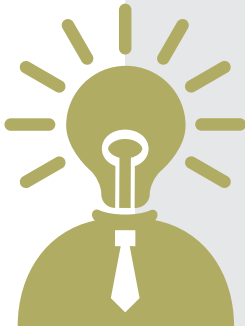
للمزيد من المعلومات والاطلاع على القائمة الكاملة للمهن المسموح بممارستها من المنزل، يرجى قراءة المرفق رقم ٢ على صفحة ٤٤



## هل لديك فكرة عمل جديدة / مهنة غير واردة في القائمة؟

حيث أنه يمكن لمجلس أمانة عمان الكبرى، ومجلس التنظيم الأعلى بالبلدية إضافة مهن جديدة، في حال كان لديك مهنة جديدة ترغب بممارستها من المنزل غير واردة في القائمة أعلاه، وتحقق الشروط المحددة في المهن المسموح بمزاومتها من المنزل، يرجى إرسال اقتراحك الى:

- أمانة عمان الكبرى
- وزارة الشؤون البلدية
- البلديات والمجالس المحلية





# القسم الثاني

## إجراءات تسجيل وترخيص المهن من المنزل

يحق لكافة أفراد المجتمع الراغبين ببدء أعمالهم ومشاريعهم الريادية القيام بتسجيل مؤسساتهم أو شركاتهم، ومن ثم التقدم الى البلدية / أمانة عمان الكبرى للحصول على رخصة مهن للبدء بممارسة عملهم من المنزل، وذلك ضمن شروط سهلة وميسرة خاصة بالموقع الذي سيتم ممارسة العمل من خلاله (منزل، شقة، فيلا) وطبيعة المهن التي يمكن ممارستها.

### تسجيل شركتك أو مؤسستك الفردية

إن الخطوة الأولى هي قيام أصحاب الأعمال الراغبين في مزاولة عملهم من المنزل بتسجيل مؤسسة فردية لدى مديريةية السجل التجاري في وزارة الصناعة والتجارة والتموين أو شركة في دائرة مراقبة الشركات.

الخطوة  
الأولى



### الحصول على رخصة المهن

يجب على صاحب العمل أن يقوم بمراجعة البلدية / المنطقة التي يتبعها، والقيام بتعبئة وتقديم الطلب للمديرية / القسم المختص بإصدار رخص المهن وإرفاق الوثائق المطلوبة، حيث يقوم موظف البلدية بمراجعة الطلب وإتخاذ الإجراءات التالية والتي قد تستغرق ٣ أيام عمل في حال اكتمال الاجراءات والوثائق المطلوبة والموافقات.

الخطوة  
الأولى



## تسجيل شركتك أو مؤسستك الفردية

إن الخطوة الأولى والهامة هي قيام أصحاب الأعمال الراغبين في مزاولة عملهم من المنزل بتسجيل (مؤسستهم أو شركتهم) أمام الجهات المسؤولة، وقد تم تحديد الأشكال القانونية التالية التي يمكن لكم اختيار ما يناسبكم منها، وهي:

- ١ مؤسسة فردية
- ٢ شركة تضامن
- ٣ شركة توصية بسيطة
- ٤ شركة ذات مسؤولية محدودة



شركة تضامن



مؤسسة فردية



شركة ذات مسؤولية  
محدودة



شركة توصية بسيطة

# اختيار الشكل القانوني للتسجيل

تعتمد عملية التسجيل على نوع الشكل القانوني الذي تختاره. يوضح الجدول التالي الأشكال القانونية الرئيسية للأعمال التي يمكنك تسجيلها في الأردن



## شركة التضامن

تتألف شركة التضامن من شريكين على الأقل ويكون كل شريك مسؤولاً بأمواله الشخصية عن كامل ديون وإلتزامات الشركة، أي أن مسؤولية الشركاء ليست محدودة وهنا لا تكون لشركات التضامن شخصية مستقلة.

لا تتطلب توفر المحامين الا اذا كان رأس المال يتعدى ٥٠,٠٠٠ دينار أردني.

### عدد الشركاء يمكن أن يتراوح بين ٢ - ٢٠

يجب أن يكون الشريك قد أتم الثامنة عشرة من عمره على الأقل. يكتسب كل شريك فيها صفة تاجر.

### رأس المال:

الحد الأدنى لرأس المال هو ١,٠٠٠ دينار أردني.



## مؤسسة فردية

المؤسسات الفردية هي أبسط شكل للأعمال التي يمتلكها شخص طبيعي واحد فقط بعد تقديمه بتصريح احترام التجارة أمام مراقب سجل التجارة في مركز الوزارة، أو أمين السجل التجاري في المحافظات.

من الناحية القانونية، لا تنفصل شخصيتها الاعتبارية وذمتها المالية عن مالها باعتباره المسؤول الوحيد عن كافة اللاتزامات المالية والإدارية والقانونية تجاه الغير.

### رأس المال:

الحد الأدنى لرأس المال هو ١,٠٠٠ دينار أردني.

### لا يشترط إيداع رأس المال.

مراقب السجل التجاري له الصلاحية أن يطلب إثبات لصحة رأس المال المصرح به.





## شركة محدودة المسؤولية

عادة ما يكون للشركات ذات المسؤولية المحدودة هيكل أكثر تعقيداً. لهذا السبب يتعين على هذه الشركات توفير مدقق حسابات. وتعيين محام اذا كان رأس مالها يزيد عن ٢٠,٠٠٠ دينار أردني.

(تنويه: يجب على المحامي تقديم ما يلزم من بيانات تشرح العلاقة بين المحامي والموكل).

ويعد جميع الشركاء فيها شركاء محدودي المسؤولية. يكون للشركة ذات المسؤولية المحدودة شريكين أو أكثر، ولكن في حال كان هناك مالك واحد فقط، فهناك حاجة للحصول على موافقة من مراقب الشركات في دائرة مراقبة الشركات.

عدد الشركاء يمكن أن يتراوح من واحد الى عدد غير محدد

### رأس المال:

الحد الأدنى لرأس المال المطلوب لإعداد هذا العمل هو ١ دينار أردني.



## شركة التوصية البسيطة

هذا الهيكل يسمح بضم مجموعة من الشركاء:

### أ- الشركاء المتضامنون:

وهم الذين يتولون إدارة الشركة وممارسة أعمالها، ويكونون مسؤولون بالتضامن والتكافل عن ديون الشركة والالتزامات المترتبة عليها في أموالهم الخاصة.

### ب- الشركاء الموصون:

ويشاركون في رأس المال دون أن يحق لهم إدارة الشركة أو ممارسة أعمالها، ويكون كل منهم مسؤولاً عن ديون الشركة والالتزامات المترتبة عليها بمقدار حصته في رأس مال الشركة.

لا تتطلب توفر المحامين إلا اذا كان رأس المال يتعدى ال ٥٠,٠٠٠ دينار أردني عدد الشركاء يمكن أن يتراوح ما بين ٢- ٢٠

### رأس المال:

الحد الأدنى لرأس المال هو ١,٠٠٠ دينار أردني.



## تسجيل مؤسسة فردية

### ما هي الوثائق المطلوبة؟

١. هوية الأحوال المدنية أو جواز السفر ساري المفعول لغير الأردنيين.
٢. دفتر خدمة العلم مؤجل لمواليد عام ١٩٨٩ فما فوق.
٣. موافقة الجهات الأمنية عند تسجيل بعض الغايات التي تحتاج لموافقة مسبقة

### ما هي خطوات التسجيل؟

١. تعبئة طلب تصريح باحتراف التجارة من قبل الموظف المختص مرفق به الوثائق المطلوبة
٢. تسديد رسوم التسجيل لدى قسم المحاسبة

### ما هي الرسوم التي يتوجب دفعها؟

- رسوم إصدار قيد السجل الفردي وذلك حسب رأس مال المؤسسة، وهي كما يلي:
  - ( ١٠٠ الى ٤٠٠ ) دينار حسب رأس المال المسجل
  - رسوم إصدار شهادة ورسوم وكالات (٤٠٠) دينار رسوم إصدار شهادة تسجيل تاجر لأول مرة

### جهة التسجيل:

وزارة الصناعة والتجارة والتموين في منطقة العبدلي/ مديرية السجل التجاري والصناعي المركزي أو مديرية الصناعة والتجارة والتموين في المحافظة المقيم بها.

### مقيم في عمان:

يجب أن تتوجه/ي إلى مبنى وزارة الصناعة والتجارة والتموين في منطقة العبدلي - مديرية السجل التجاري.

### مقيم خارج عمان:

يجب أن تتوجه/ي إلى مديرية الصناعة والتجارة والتموين الموجودة في المحافظة المقيم فيها - قسم السجل التجاري.



## شركة تضامن أو شركة توصية بسيطة

### جهة التسجيل:

المؤسسة الرئيسية التي تشارك في تسجيل شركة تضامن أو شركة توصية بسيطة هي دائرة مراقبة الشركات التابعة لوزارة الصناعة والتجارة والتموين.

**مقيم في عمان:** يجب أن تتوجه/ي إلى دائرة مراقبة الشركات أو هيئة الاستثمار الأردنية.\*

**مقيم خارج عمان:** يجب أن تذهب/ي إلى فرع دائرة مراقبة الشركات في المحافظة المقيم فيها، والذي يقع في: **الزرقاء:** غرفة تجارة الزرقاء **اربد:** غرفة تجارة اربد **المفرق:** غرفة تجارة المفرق

**الكرك:** مديرية الصناعة والتجارة والتموين **مأدبا:** مديرية الصناعة والتجارة والتموين **العقبة:** سلطة منطقة العقبة الاقتصادية الخاصة

إذا كنت مقيماً في عجلون أو البلقاء أو جرش أو معان أو الطفيلة: يجب عليك زيارة فرع دائرة مراقبة الشركات في المحافظة الأقرب إليك

### ما هي الوثائق المطلوبة؟

1. هوية الأحوال المدنية للمستثمر الأردني
2. عقد الشركة موقع من قبل جميع الشركاء
3. بيان موقع من كل من الشركاء وأسماء

المفوضين بالتوقيع

4. الموافقة المسبقة من قبل الجهات المختصة (القطاعية) على تسجيل الغاية (إذا لزم)

### ما هي خطوات التسجيل؟

1. تقديم طلب تسجيل شركة بكافة البيانات التي تشمل أسماء الشركاء ورأس المال والمفوضين بالتوقيع ومركز الشركة وغاياتها مع الوثائق المطلوبة
2. توقيع الشركاء أو من يفوضونه (بموجب وكالة عدلية) أمام موظف دائرة مراقبة الشركات أو أمام المحامي المجاز
3. مراجعة الطلب من قبل موظف دائرة مراقبة الشركات
4. أخذ الموافقات اللازمة من قبل الجهات المعنية الأخرى (إذا لزم)
5. تسديد رسوم التسجيل لدى قسم المحاسبة
6. إصدار شهادة التسجيل

### ما هي الرسوم التي يتوجب دفعها؟

- رسوم تسجيل: (٢٥) دينار
- طوابع رأس مال الشركة: (٣.٠٠٠) من رأس المال
- رسم طلب التسجيل: (١٠) دنانير
- رسم إصدار شهادة: (١٠) دنانير
- إيداع وكالة محامي: (١٠) دنانير (يجب أن تكون الوكالة مدفوع عليها رسوم إبراز وكالة محامي قيمتها (٢٧) دينار تدفع لدى نقابة المحامين الأردنيين) (حسب واقع الحال)

\* هذا لا ينطبق إلا على قطاعات محددة للمستثمرين الذين يبحثون عن الإعفاء من الرسوم الجمركية وفقاً لموقع الاستثمار. هذه القطاعات هي: القطاع الصناعي، القطاع الزراعي، قطاع السياحة، القطاع الطبي وقطاع الطاقة والتي تتضمن (الصناعة والحرف، الزراعة والثروة الحيوانية، المستشفيات والمراكز الطبية المتخصصة، المنشآت الفندقية والسياحية، مدن التسلية والترفيه السياحي، مراكز الاتصال، مراكز البحث العلمي والمخبرات العلمية، الإنتاج الفني والإعلامي، مراكز المؤتمرات والمعارض، نقل و/أو توزيع و/أو استخراج المياه والغاز والمستنقعات النفطية).



## شركة ذات مسؤولية محدودة

### ما هي خطوات التسجيل؟

١. تقديم طلب تسجيل شركة بكافة البيانات التي تشمل أسماء الشركاء ورأس المال وحصص الشركاء ومركز الشركة وغاياتها مع الوثائق المطلوبة
٢. توقيع الشركاء أو من يفوضونهم أمام موظف دائرة مراقبة الشركات أو الكاتب العدل أو محام مجاز
٣. مراجعة الطلب والوثائق من قبل موظف دائرة مراقبة الشركات
٤. أخذ الموافقات اللازمة من قبل الجهات المعنية الأخرى (إذا لزم)
٥. تسديد رسوم التسجيل لدى قسم المحاسبة
٦. إصدار شهادة التسجيل من قبل موظف دائرة مراقبة الشركات وتسليمها للمستثمر

### ما هي الرسوم التي يتوجب دفعها؟

- رسوم تسجيل: (٢٥) دينار
- طوابع رأس مال الشركة: (٣٠٠٠٠) من رأس المال
- رسم طلب التسجيل: (١٠) دنانير
- رسم إصدار شهادة: (١٠) دنانير
- إيداع وكالة محامي: (١٠) دنانير (يجب أن تكون الوكالة مدفوع عليها رسوم إبراز وكالة محامي قيمتها (٢٧) دينار تدفع لدى نقابة المحامين الأردنيين) (حسب واقع الحال)

\* هذا لا ينطبق إلا على قطاعات محددة للمستثمرين الذين يبنون عن الإبقاء من الرسوم الحكومية وفقاً لموقع الاستثمار. هذه القطاعات هي: القطاع الصناعي، القطاع الزراعي، قطاع السياحة، القطاع الطبي وقطاع الطاقة والتي تتضمن المنشآت والحرف، الزراعة والثروة الحيوانية، المستشفيات والمراكز الطبية المتخصصة، المنشآت الفنية والسياحية، من التسليّة والترويج السياحي، مراكز الاتصال، مراكز البحث العلمي والمختبرات العلمية، الإنتاج الفني والاعلامي، مراكز المؤتمرات والمعارض، نقل و/أو توزيع و/أو استخراج المياه والغاز والمستشفيات النفطية.

### جهة التسجيل: المؤسسة الرئيسية

التي تشارك في تسجيل شركة محدودة المسؤولية هي دائرة مراقبة الشركات التابعة لوزارة الصناعة والتجارة والتموين

**مقيم في عمان:** يجب أن تتوجه/ي إلى دائرة مراقبة الشركات أو هيئة الاستثمار الأردنية.\*

**مقيم خارج عمان:** جب أن تذهب/ي إلى فرع دائرة مراقبة الشركات في المحافظة المقيم فيها، والذي يقع في:

**الزرقاء:** غرفة تجارة الزرقاء

**اربد:** غرفة تجارة اربد

**المفرق:** غرفة تجارة المفرق

**الكرك:** مديرية الصناعة والتجارة والتموين

**مأدبا:** مديرية الصناعة والتجارة والتموين

**العقبة:** سلطة منطقة العقبة الاقتصادية الخاصة

إذا كنت تقيم في عجلون أو البلقاء أو جرش أو معان أو الطفيلة: يجب عليك زيارة فرع دائرة مراقبة الشركات في المحافظة الأقرب إليك

### ما هي الوثائق المطلوبة؟

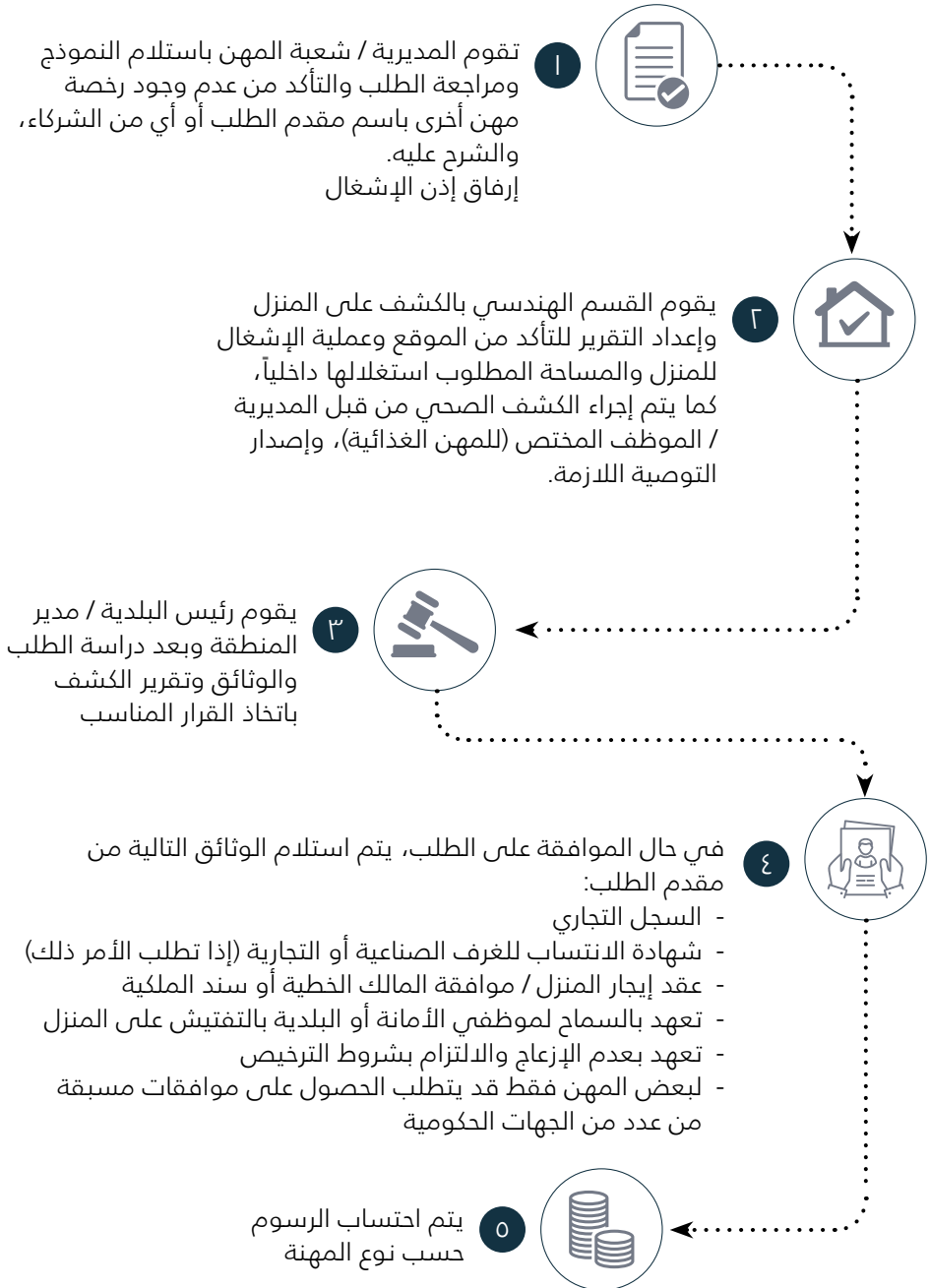
- هوية الأحوال المدنية للمستثمر الأردني
- أو الأوراق الثبوتية للشخص المعني
- عقد التأسيس والنظام الأساسي
- كتاب بنكي يثبت إيداع ما لا يقل عن (٥٠%) من مساهمة كل شريك بشرط ألا يقل إجمالي الإيداع عن (٥٠%) من رأس مال الشركة مع مراعاة نظام تنظيم استثمارات غير الأردنيين
- الموافقة المسبقة من قبل الجهات المختصة (القطاعية) لممارسة بعض الغايات



في حال قمت باستكمال تسجيل مؤسستك أو شركتك ضمن الغايات المحددة (المهن المسموح بترخيصها من المنزل)، فالخطوة التالية مرتبطة بقيامك بالحصول على رخصة مهن من البلدية / أمانة عمان الكبرى من اجل البدء بممارسة العمل.

يجب على صاحب العمل أن يقوم بمراجعة البلدية / المنطقة التي يتبعها، والقيام بتعبئة وتقديم الطلب للمديرية / القسم المختص بإصدار رخص المهن وإرفاق الوثائق المطلوبة، حيث يقوم موظف البلدية بمراجعة الطلب واتخاذ الإجراءات التالية والتي قد تستغرق ٣ أيام عمل في حال اكتمال الإجراءات والوثائق المطلوبة.

## الإجراء



## قائمة الموافقات المسبقة لعدد محدد من المهن ضمن الفئات الأربعة

تحتاج بعض المهن المحددة في الجدول أدناه، نظراً لخصوصيتها، إلى أخذ الموافقات اللازمة من قبل عدد من الجهات الحكومية التي تنظم تلك المهنة، حيث يتوجب على مقدم الطلب مراجعة تلك الجهات وتقديم طلب للحصول على موافقتها ومن ثم تقديمها إلى البلدية / أمانة عمان الكبرى لاستكمال إجراءات الحصول على رخص المهن.

المهن الفكرية	موافقات الجهة القطاعية المسبقة
استشارات غذائية	وزارة الصحة
دراسات الجينات الوراثية	وزارة الصحة
دراسات السوق ومراكز الدراسات	هيئة الإعلام
رسم معماري	نقابة المهندسين
تدقيق حسابات	

المهن الغذائية	القيود على الاستثمار
تحضير المخبوزات المنزلية (الكعك/المعجنات /كيك /بسكوت /حلويات)، والمخللات، والبقوليات، الجميد ومنتجاته بشكل يدوي	المؤسسة العامة للغذاء والدواء

خدمات المنازل	القيود على الاستثمار
خدمات ترميم منزلية	وزارة الصحة

۳



## القسم الثالث

# الشروط التنظيمية والفنية من أجل مواولة العمل من المنزل

قامت أمانة عمان الكبرى / البلديات وبموجب التعليمات الجديدة الصادرة عام ٢٠١٧ بوضع عدد من الشروط الخاصة بممارسة العمل من المنزل، وذلك بناء على طبيعة ومكان ممارسة العمل (منزل سكني)، ولضمان الموازنة بين مصالح كافة الأطراف المتأثرين ضمن المنطقة السكنية عموماً والمبنى السكني خصوصاً، وهي كما يلي:

## ما هي الشروط الرئيسية لممارسة العمل من داخل المنزل؟



عدم ممارسة المهنة خارج حدود البناء المفرز أو المغلق للمنزل كالشرفات والكراجات وغيرها



استغلال ما يعادل ١٥% من مساحة المنزل أو ٢٥ متر مربع كحد أقصى



ممارسة المهنة المحددة في الرخصة حصراً



عدم استخدام يافطات على العمارة (يمكن فقط وضع قارمة لا تتجاوز مساحتها ١٥ سم \* ٥ سم على باب المنزل فقط



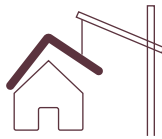
المحافظة على النظافة، والصحة العامة، والسلامة العامة



ألا يكون للمهنة أو ممارستها تأثير على الجيران والمنطقة السكنية ولا على البنية التحتية للعمارة أو المنطقة السكنية



يمكن توظيف شخص واحد للعمل لدى المرخص له في المنزل. يرجى الملاحظة أن في حال ممارسة المؤسسة الفردية أو الشركة لعملها، لا يجوز أن يتجاوز عدد افراد العاملين داخل المنزل من الشركاء والموظفين عن ٣ أفراد



عدم إحداث لأي تغيير إنشائي داخل المنزل أو العمارة السكنية



عدم إفلاق الراحة العامة وإزعاج الجيران خلال ممارسة العمل من المنزل



قامت أمانة عمان الكبرى / البلديات وبموجب التعليمات الجديدة الصادرة عام ٢٠١٧ بوضع عدد من الشروط الخاصة بممارسة العمل من المنزل، وذلك بناء على طبيعة ومكان ممارسة العمل (منزل سكني)، ولضمان الموازنة بين مصالح كافة الأطراف المتأثرين ضمن المنطقة السكنية عموماً والمبنى السكني خصوصاً، وهي كما يلي:

## الشروط التنظيمية المتعلقة بالمنزل الذي يتم ممارسة العمل من داخله

الموضوع	الشروط
المساحة	١٥٪ من مساحة المنزل (بحد أقصى ٢٥ متر مربع).
تقسيم المنزل الداخلي	استعمال غرفة ضمن المنزل، وعدم تعديل التقسيم الداخلي بحيث يصبح المنزل مكتباً.
حدود ممارسة العمل	داخل حدود المنزل المفرز أو المغلق فقط (لا يجوز بالشرفة أو المنور أو الكراج أو الجوانب).
شكل البناء	عدم التغيير على شكل البناء الخارجي.
القارمة	يسمح باستخدام قارمة على باب المنزل فقط وعلى ألد تتجاوز مساحتها (١٥ سم * ٥ سم) *ملاحظة: من شروط الشؤون البلدية أن يمنع استخدام أي لافتة اعلانية على المبنى الذي يقع فيه المنزل أو أي بناء فرعي تابع له.

## الشروط التنظيمية المتعلقة بالجوار والمنطقة السكنية

٣

الموضوع	الشروط
الازعاج	عدم إقلاق الراحة العامة وعدم ازعاج الجيران خلال ممارسة العمل من المنزل.
الحركة	عدم التسبب بزيادة حركة السيارات والمركبات في المنطقة السكنية المحيطة.
المواقف	عدم التسبب في الازدحام في المواقف في المنطقة السكنية المحيطة.
ساعات العمل	يتوجب العمل من قبل الشركاء / الموظف خلال أيام وساعات العمل المتعارف عليها، وبحيث لا تؤدي إلى إزعاج الجيران ضمن المبنى السكني خلال العطل الأسبوعية والرسمية والدينية. تأمين متطلبات السلامة العامة (اسعافات أولية، طفاية حريق)

### الشروط المتعلقة باستقبال العملاء وعرض المنتجات داخل المنزل

المجموعة (أ) المهن الفكرية	- يسمح باستقبال متلقي الخدمة او المتعاملين او المراجعين او الزبائن في المنزل وبما لا يزيد عن الحدود المألوفة للاستخدام السكني.
المجموعة (ب) الحرف اليدوية	- يسمح بعرض المنتجات داخل المنزل واستقبال العملاء. - يسمح بتسليم المنتجات النهائية من المنزل ودون التأثير على طابع المنطقة السكني.
المجموعة (ج) تصنيع الأغذية	- لا يجوز عرض المنتجات داخل المنزل واستقبال العملاء (فقط في أمانة عمان الكبرى). - يسمح بتسليم المنتجات النهائية من المنزل ودون التأثير على طابع المنطقة السكني.
المجموعة (د) خدمات المنازل	- أن يكون العمل خارج الموقع المرخص. - يسمح باستقبال الزبائن والمتعاملين في المنزل وبما لا يزيد عن الحدود المألوفة للاستخدام السكني.

الموضوع	الشروط
<b>الصحة العامة</b>	ألا تؤثر ممارسة المهنة أو طبيعة العمل أو المنتج على الصحة والسلامة العامة للقاطنين بالمنزل أو العاملين أو الجيران أو العملاء. ملاحظة هامة: تم حظر أي مهن متعلقة بالمواد الدوائية والمستلزمات الطبية داخل المنزل، وذلك لتأثيرها على الصحة العامة.
<b>تخزين واستعمال المواد الخطرة</b>	يجب ألا يتم استعمال أي مواد خطرة (مثل المواد المتفجرة أو السامة) أثناء ممارسة العمل داخل المنزل حفاظاً على الصحة العامة.
<b>المعدات</b>	لمراعاة السلامة العامة، يتوجب عدم استخدام معدات ينتج عنها اهتزاز أو ضجيج أو دخان أو رائحة أو استعمال أي معدات يمكن أن يكون لها تأثير كهربائي أو مغناطيسي داخل المنزل أو على القاطنين بالعمارة.
<b>البنية التحتية (المياه، الكهرباء والصرف الصحي)</b>	المحافظة على عناصر البيئة المختلفة، وتقليل الأثار السلبية على الموارد الطبيعية، وذلك من خلال عدم استهلاك البنية التحتية والخدمات بشكل خارج عن المألوف للمناطق السكنية.

## الشروط الصحية الخاصة بالمهنة الغذائية

تم في التعليمات المنظمة لترخيص المهنة من المنزل وضع عدد من الشروط الخاصة بالمهنة الغذائية لما لها من أثر مباشر على صحة الأفراد، وهي الشروط التي تضمن لصاحب العمل وللمستهلك أن يتم ضبط عملية إعداد المواد الغذائية المحددة على سبيل الحصر، وهي:

- المربيات
- المخبوزات المنزلية (الكعك/المعجنات/كيك/بسكوت/حلويات)
- تحضير الخضار (حفر كوسا، ملوخية، جزر، وغيرها)
- الكبيس بأنواعه
- الجמיד ومنتجاته
- تحضير الأعشاب والبقوليات

الموضوع	الشروط
<b>البناء / غرفة إعداد الأطعمة</b>	- اسمنتتي ذات عزل جيد.
	- جيد التهوية والإضاءة مع وجود شفاطات لمنع الأبخرة والروائح.
	- التصميم يتناسب مع نوع المادة الغذائية.
	- وجود مصادر للمياه الباردة والساخنة وخزانات للماء.
	- الأرضيات من البلاط سهل التنظيف.
	- وجود مناخل على الشبابتك.
	- وجود نظام تصريف للمياه العادمة ومياه التنظيف.
	- مكان مخصص للتخضير والانتاج والتخزين وأن تكون منفصلة وحسب سلسلة الانتاج لسلامة المنتج الغذائي.
	- وجود غرفة للخدمات الأخرى مثل غرفة غيار، توفير وحدة صحية مع مغسلة مع وجود مغسلة خاصة بوضع عليها صابون ووسائل تجفيف الأيدي، وأن تكون منفصلة، ومغسلة خاصة لغسل المعدات والأواني.
	- وجود ثلاجة لتبريد وحفظ اللحوم.
	- أن تكون الجدران مبلطة صيني ليسهل التنظيف.
	- أن يكون السقف مدهونا باللون الفاتح.
	- أن يكون باب المطبخ سهل الفتح والإغلاق.
	- أن تكون غرفة الإعداد بعيدة عن مصادر التلوث
	- أن يراعى في غرفة الإعداد عدم امكانية تكاثر الحشرات ودخول القوارض.
	- وجود موقع منفصل لوضع المخلفات وحاويات للنفايات الصلبة.

## المعدات

- أن تكون ملائمة لكل منتج غذائي.
- أن تكون من النوع الذي لا يصدأ أو يمكن أن تصدر مواد سامة وسهلة التنظيف والصيانة.
- استخدام الكفوف ذات الاستخدام لمرة واحدة في بعض الصناعات وفي بعض مراحلها.
- وجود مواد تنظيف وتعقيم لا تؤثر على صحة الإنسان.

## عمليات الإنتاج

- أن تكون في مكان مخصص ويتم بدون تأخير في المراحل منعاً للتلوث وأن يخزن المنتج النهائي بشكل لا يسبب تلفه.
- وجود ثلاجة لتبريد وتجميد لبعض الصناعات الغذائية.
- يجب أن يتم توفير آلية لعملية مكافحة الحشرات والقوارض (UV ومواد مكافحة الحشرات).
- السماح لمفتشي الغذاء بالدخول لموقع العمل للتأكد من توفر الاشتراطات بزيارات غير معلنة
- التخلص من النفايات بشكل دوري وصحي.

## نقل المواد الغذائية

- يجب نقل المواد الغذائية في أدوات حافظة لنقل المواد الغذائية حسب درجة حرارة المنتج تمنعه من التلوث بالجراثيم أو الحشرات.
- عدم ازعاج المجاورين اثناء عملية الإبعاد والتداول أو نقل المواد الغذائية.

Σ



## القسم الرابع

# الالتزامات والواجبات المطلوبة منك بعد الحصول على الترخيص

يترتب عليك كصاحب / صاحبة عمل، أن تراعي عدد من التشريعات الأساسية التي تنظم عملك كمنشأة اقتصادية مسجلة ومرخصة بشكل قانوني. وقد تم في هذا القسم تحديد الواجبات والالتزامات الرئيسية المتعلقة بما يلي:

## الالتزامات والواجبات المرتبطة بتسجيل المؤسسة / الشركة

### المؤسسة الفردية



- قانون التجارة رقم (١٢) لسنة ١٩٦٦
- قانون الصناعة والتجارة وتعديلاته رقم (١٨) لسنة ١٩٩٨
- نظام سجل التجارة وتعديلاته رقم (١٣٠) لسنة ١٩٦٦
- نظام رسوم القيد في السجل التجاري رقم (٧٠) لسنة ٢٠٠٤

### التشريعات الواجب الالتزام بها

١. مسك دفاتر تجارية اجبارية منظمة (يومية، جرد، ميزانية).
٢. اعلام أمين السجل خلال شهر بأي تغيير يطرأ على البيانات المثبتة.
٣. قيد أي تعديل أو تغيير تم في المؤسسة أو ملكيتها في السجل التجاري.

### الواجبات الرئيسية

## شركة التضامن أو التوصية البسيطة



- قانون الشركات وتعديلاته رقم (٢٢) لسنة ١٩٩٧ وتعديلاته
- نظام الشركات رقم (٧٧) لسنة ٢٠٠٨

### التشريعات الواجب الالتزام بها

١. مسك دفاتر تجارية اجبارية منظمة (يومية، جرد، ميزانية).
٢. اعلام دائرة مراقبة الشركات بأي تغيير بالبيانات المثبتة.
٣. قيد أي تعديل أو تغيير تم في المؤسسة أو ملكيتها لدى دائرة مراقبة الشركات.

### الواجبات الرئيسية



### التشريعات الواجب الالتزام بها

- قانون الشركات وتعديلاته رقم (٢٢) لسنة ١٩٩٧ وتعديلاته
- نظام الشركات رقم (٧٧) لسنة ٢٠٠٨ .

١. انتخاب وتعيين إدارة الشركة والمفوضين بالتوقيع بالأمور الإدارية والمالية والقانونية.
٢. انتخاب وتعيين مدقق حسابات (محاسب قانوني).
٣. مسك الحسابات التجارية المنظمة والمدققة.
٤. عقد اجتماع هيئة عام عادي خلال الأربع شهور الأولى من بداية السنة المالية مرفقاً به التقرير الإداري والبيانات الختامية.
٥. اقتطاع (١٠٪) من ارباحها السنوية الصافية لحساب الاحتياطي الإيجابي، وأن تستمر على هذا الاقتطاع لكل سنة على ألا يتجاوز مجموع رأس مال الشركة.
٦. إذا زادت خسائر الشركة ذات المسؤولية المحدودة على نصف رأسمالها فيترتب على الإدارة فيها دعوة الهيئة العامة للشركة إلى اجتماع غير عادي لتصدر قرارها إما بتصفية الشركة أو باستمرار قيامها بما يحقق تصحيح أوضاعها.
٧. إذا بلغت خسائر الشركة ثلاثة أرباع قيمة رأسمالها فيجب تصفيتها إلا إذا قررت الهيئة العامة في اجتماع غير عادي زيادة رأسمالها لمعالجة وضع الخسائر أو اطفائها على أن لا يزيد مجمل الخسائر المتبقية على نصف رأسمال الشركة في كلتا الحالتين
٨. يجب على الشركة ايداع وتوثيق كافة محاضر الهيئة العامة غير العادية والتي تتضمن التعديل على عقد الشركة ونظامها الأساسي وعكس التعديل على السجل التجاري.
٩. توثيق أي بيع أو تنازل عن حصص الشركاء وعكسه على السجل التجاري

### الواجبات الرئيسية

## الالتزامات والواجبات المرتبطة بالتوظيف والعمالة

## حقوق العمال


**التشريعات  
الواجب  
الالتزام بها**

- قانون العمل وتعديلاته رقم (٨) لسنة ١٩٩٦

١. لا يجوز استخدام أي عامل غير أردني إلا بموافقة الوزير أو من يفوضه ويجب أن يحصل على تصريح عمل لمدة سنة واحدة قابلة للتجديد.
٢. يعتبر العامل المعين لمدة غير محدودة بأنه مستمر بالعمل إلى أن تنتهي خدمته وفقاً لأحكام قانون العمل ويبقى عقد العمل معمولاً به بصرف النظر عن تغيير صاحب العمل بسبب تغيير المشروع أو انتقاله، وإذا كان عقد العمل لمدة محدودة فإنه ينتهي بانتهاء المدة.
٣. لصاحب العمل فصل العامل دون اشعار وذلك وفق حالات محددة في المادة ٢٨ من قانون العمل الأردني.
٤. يحق لصاحب العمل استخدام أي عامل قيد التجربة على ألا تزيد في جميع الأحوال على ٣ أشهر ويحق لصاحب العمل إنهاء استخدام العامل دون اشعار أو مكافأة.
٥. يعطي صاحب العمل العامل عند انتهاء خدمته شهادة خدمة يذكر فيها اسمه ونوع عمله وتاريخ التحاقه وتركه للعمل.
٦. يكون الحد الأدنى للأجور للأردنيين ٢٢٠ دينار شهري.
٧. يدفع الأجر خلال مدة لا تزيد على سبعة أيام من تاريخ الاستحقاق ولا يجوز حسم أي مبلغ منه إلا في الأحوال التي يجيزها القانون.
٨. لا يجوز تشغيل العامل أكثر من ٨ ساعات يومية أو ٤٨ ساعة في الأسبوع، ويجوز ذلك بموافقة العامل على أن يتقاضى أجراً إضافياً لا يقل عن ١٢٥٪ من أجره المعتاد.
٩. للعامل الحق في إجازة سنوية مدتها ١٤ يوم إلا إذا تم الاتفاق على أكثر من ذلك، ولا تحسب أيام العطل والأعياد الدينية والرسمية من الإجازة السنوية، وله الحق في إجازة مرضية مدتها ١٤ يوم خلال السنة الواحدة بأجر كامل بناءً على تقرير طبيب المؤسسة.
١٠. للمرأة العاملة الحق في الحصول على إجازة أمومة بأجر كامل قبل الوضع وبعده مجموع مدتها عشرة أسابيع.
١١. لا يجوز بأي حال تشغيل الحد الذي لم يكمل السادسة عشرة من عمره بأي صورة من الصور.
١٢. يحق لصاحب العمل (من المنزل) تشغيل عامل واحد للعمل معه من داخل المنزل فقط، ولا يجوز بأي حال أن يتجاوز عدد العاملين (الشركاء والموظفين) على ثلاثة أفراد.

**الواجبات  
الرئيسية**

## المساهمات التأمينية وإصابات العمل



- قانون الضمان الاجتماعي رقم (١) لسنة ٢٠١٤ والأنظمة الصادرة بموجبه.

**التشريعات  
الواجب  
الالتزام بها**

١. الاشتراك إلزامياً بالضمان الاجتماعي إذا بلغ عدد العاملين في المنشأة واحد أو أكثر.
٢. إذا كنت مالك لمؤسسة فردية أو شريك متضامن وتعمل بها فإن اشتراكك بالضمان الزامي.
٣. تقديم بيانات تتضمن أسماء العاملين والمتدربين والأجور وذلك على النماذج المعدة لهذه الغاية ويجب أن تكون مطابقة لدفاترك وسجلاتك.
٤. دفع الاشتراكات المستحقة عن جميع ما يتقاضاه العامل من أجور ويجب أن تدفع كامل الاشتراكات بشكل شهري خلال ١٥ يوم من الشهر التالي لاستحقاقها وبعكس ذلك يتم استيفاء فائدة على التأخير.
٥. في حال وقوع اصابة عمل يجب عليك نقل المصاب الى جهة علاج معتمدة من المؤسسة العامة للضمان الاجتماعي، وإشعارهم بذلك وتبليغ أقرب مركز أمني حول الحادثة.
٦. تلتزم المنشأة بتوفير شروط ومعايير السلامة والصحة المهنية في موقع العمل وتوفير ظروف عمل آمنة وسليمة تحافظ على سلامة العامل.
٧. تسمية ضابط ارتباط أما إذا كان العامل فقط مالك المؤسسة الفردية أو الشريك المتضامن فلا يلزم ذلك. المؤسسة الفردية او الشريك المتضامن فلا يلزم ذلك.

**الواجبات  
الرئيسية**

## الالتزامات والواجبات المرتبطة بالضريبة (ضريبة الدخل وضريبة المبيعات)

## ضريبة الدخل والمبيعات


**التشريعات  
الواجب  
الالتزام بها**

- قانون ضريبة الدخل رقم (٣٤) لسنة ٢٠١٤
- قانون الضريبة العامة على المبيعات رقم (٦) لسنة ١٩٩٤ وتعديلاته

١. الحصول على رقم ضريبي واستعماله في كافة معاملتك المالية.
٢. تقديم الإقرار الضريبي الخاص بضريبة الدخل وفق النموذج المعتمد لدى الدائرة حتى نهاية الشهر الرابع لانتهاء الفترة الضريبة، مرفقاً به نسخة من البيانات / القوائم / الميزانيات السنوية.
٣. تنظيم السجلات والمستندات والبيانات المالية اللازمة لتحديد مقدار الضريبة المستحقة، ويجب الاحتفاظ بها لمدة أربع سنوات.
٤. دفع الضريبة عن الدخل السنوي من صافي الأرباح الخاضعة (بعد احتساب المصاريف والإعفاءات) حسب النسب التالية:
  - (١٤٪) أربعة عشر بالمائة لقطاع الصناعة.
  - (٢٠٪) عشرون بالمائة لجميع القطاعات الأخرى.
٥. يجب عليك اقتطاع ضريبة دخل بنسبة (٥٪) وتوريدها للضريبة مباشرة من أي مبالغ مدفوعة من شخص اعتباري مقيم كأتعاب أو أجور أو ما مائل ذلك لأي شخص مقيم.
٦. في حال عدم دفع الضريبة أو توريدها في المواعيد المحددة، تستوفي الدائرة غرامه تأخير بنسبه أربعة بالألف عن كل أسبوع أو جزء منه من قيمه رصيد الضريبة المستحقة أو أي مبالغ يتوجب اقتطاعها أو توريدها.
٧. يجب على المكلّف صاحب العمل أن يحتفظ بسجل خاص تدون فيه أسماء جميع الأشخاص الموظفين لديه ورواتبهم وأجورهم وأوضاعهم العائلية والإعفاءات المستحقة لهم والاقتطاعات الضريبية الخاصة بهم والتعديلات التي تطرأ على تلك البيانات، وتزويد الدائرة به خلال الشهر الأول الذي يلي كل سنة.

**الواجبات  
الرئيسية**

## الواجبات الرئيسية

٨. يجب على المكلف اعلام الدائرة بأي تغييرات طرأت على البيانات الواردة في طلب التسجيل خلال الموعد المحدد لذلك.
٩. على كل مكلف بلغت مبيعاته خلال ١٢ شهر متتالية التسجيل في الضريبة العامة على المبيعات على النحو التالي:
- القطاع التجاري إذا بلغت المبيعات الخاضعة . . . ٧٥ دينار.
  - القطاع الصناعي إذا بلغت المبيعات الخاضعة . . . ٥٠ دينار.
  - القطاع الخدمي إذا بلغت المبيعات الخاضعة . . . ٣٠ دينار.
  - المستورد مهما بلغت مبيعاته (١ دينار خاضع للتسجيل).
١٠. على المكلف تقديم الإقرار الضريبي بالمبيعات والمشتريات والأمانات الضريبية ورصيد الإقرار الضريبي وفق النموذج المعتمد من الدائرة خلال ٣٠ يوم من فترة الإقرار الضريبي (فترة الإقرار الضريبي كل شهرين فردي أو زوجي حسب تسجيل المكلف)
١١. إذا تخلف المكلف عن تقديم الإقرار الضريبي يغرم مبلغ ٥٠ دينار غرامة التأخر بتقديم الإقرار عن مواعده، وتضاعف الغرامة عند تكرار المخالفة وتصل لغاية ٥٠٠ دينار عند التكرار.

## الالتزامات والواجبات المرتبطة برخصة المهن والعمل ضمن المنطقة البلدية

0

### الترخيص المهني والتنظيم البلدي



- قانون رخص المهن رقم (٢٨) لسنة ١٩٩٩
- قانون رخص المهن لمدينة عمان رقم (٢٠) لسنة ١٩٨٥ وتعديلاته
- قانون الحرف والصناعات رقم (١٦) لسنة ١٩٥٣
- نظام الأبنية والتنظيم في مدينة عمان رقم (٦٧) وتعديلاته لسنة ١٩٧٩
- نظام منع المكاره ورسوم جمع النفايات داخل حدود امانة رقم (٨٣) لسنة ٢٠٠٩
- نظام منع المكاره ورسوم جمع النفايات داخل مناطق البلديات رقم (٨) لسنة ٢٠١٤ معدل
- تعليمات بدل خدمات جمع النفايات ونقلها ومعالجتها والتخلص منها لسنة ٢٠١٤
- تعليمات ترخيص ممارسة المهن من داخل المنزل لدى أمانة عمان الكبرى لعام ٢٠١٧
- تعليمات ترخيص ممارسة المهن من داخل المنزل لدى البلديات لعام ٢٠١٧

### التشريعات الواجب الالتزام بها

١. ممارسة المهنة / المهن (الغايات) المحددة ضمن رخصة المهن الصادرة فقط.
٢. أن تكون من القاطنين بالمنزل المراد ترخيص المهنة من داخله (المالك أو المستأجر أو أفراد عائلته).
٣. الرخصة شخصية ومرتبطة في المنزل المحدد فيها حصراً، ولا يجوز التنازل عنها لشخص آخر أو تغيير المنزل المحدد فيها.
٤. تعليق الرخصة في مكان بارز داخل الغرفة (المكتب المسموح مزاوله العمل داخله).
٥. إعلام أمانة عمان الكبرى / البلدية في حال رغبتك بنقل الموقع من خلال تقديم طلب خطي.
٦. إعلام أمانة عمان الكبرى / البلدية خطياً في حال التوقف عن العمل أو الرغبة في عدم تجديد الرخصة خلال السنة.
٧. تجديد رخصة المهن الخاصة بك بشكل سنوي بحد اقصى نهاية شباط وبخلاف ذلك و إذا لم تجدد خلال هذه الفترة تضاف ما يعادل ٢٪ من الرسم إذا قدم للتجديد من انتهاء المدة وحتى نهاية شهر ٦ و ٥٠٪ من الرسم بعد ذلك
٨. عدم نشر أي إعلان بأي صورة عن المهنة يتضمن الإشارة إلى موقع المنزل.
٩. الالتزام بالنظافة العامة داخل المنزل وخارجه، وضمان جمع والتخلص من النفايات بطريقة لا تؤثر على المبنى والجوار.

### الواجبات الرئيسية



## التفتيش على النشاط / الموقع



### التشريعات الواجب الالتزام بها

- كافة التشريعات المذكورة أعلاه.
- التشريعات الخاصة بالجهات القطاعية المرخصة.

يتم التفتيش على المنشأة الاقتصادية من قبل الجهات المحددة أعلاه، وذلك من أجل ضمان التزام صاحب العمل بالمتطلبات والشروط التنظيمية والفنية، ويمكن قبل أو بعد الحصول على رخصة المهن أن تقوم الجهات الحكومية التالية بالتفتيش عليك داخل المنزل، وهي:

١. أمانة عمان الكبرى / البلدية: حيث يمكن لمديرية رخص المهن أو مديرية الرقابة الصحية القيام بالتأكد من توافر المتطلبات المرتبطة بتنظيم البلدية والصحة العامة والبيئة. كما يمكن لموظفي الأمانة / البلدية التفتيش في حال ورود شكوى.
٢. وزارة العمل: حيث يمكن لمديرية التفتيش القيام بالتأكد من توافر كافة الاشتراطات المحددة واللائحة لضمان حقوق العمال مثل الحد الأدنى للأجور وتصاريح العمل وغيرها.
٣. المؤسسة العامة للضمان الاجتماعي: حيث يمكن لمديرية التفتيش القيام بالتأكد من توافر المتطلبات المحددة والمتعلقة بالمساهمات التأمينية ونسبة الاقتطاع، وكذلك في حال وجود إصابة عمل.
٤. المؤسسة العامة للغذاء والدواء أو وزارة الصحة: وخاصة للمهن الغذائية التي تتطلب إنتاجاً معيناً، حيث تقوم مديريات التفتيش بالرقابة على عملية الإنتاج الغذائي والتأكد من صلاحيته، وإجراء الفحوص وأخذ العينات.
٥. وزارة الداخلية: حيث يمكن للوزارة أو من تفوضه من موظفيها بالقيام بالتفتيش في حال تطلب الوضع ذلك في حال تم الطلب من الجهات المعنية أو في حال ورود شكوى إلى الحاكم الإداري.

### الواجبات الرئيسية

#### يجب على صاحب العمل الالتزام بما يلي:

- التعاون مع الجهة التي تتولى التفتيش والمفتش وتقديم التسهيلات والمساعدة والتوضيحات اللازمة له وعدم إعاقته أو منعه من الدخول إلى المنزل / الموقع الذي يتم ممارسة العمل منه.
- الاحتفاظ بالبيانات والمعلومات والسجلات.
- تزويد الجهات والمفتشين بالمعلومات المطلوبة.

## ملحق رقم 1

## فوائد العمل من المنزل بشكل رسمي (التسجيل والترخيص القانوني)

سوف توفر عملية التسجيل والترخيص بشكل رسمي العديد من المزايا لصاحب / لصاحبة العمل، وهي التي ستساعد على تأسيس العمل ووضع حجر أساس متين يضمن استمرار المشروع ويساهم في عملية نجاحه وزيادة قدرته على الإنتاج، ومن أهمها ما يلي:

## توفير الحماية القانونية

إن الالتزام بالقانون (التسجيل والترخيص) سوف يوفر لك الغطاء القانوني على عدة مستويات، فهو يساعدك كصاحب / صاحبة عمل على:

- الالتزام بالتشريعات والمتطلبات التي تكفل حماية الصحة والسلامة العامة لأفراد المجتمع، وتجنب أي مخالفات أو غرامات.
- الحفاظ على حقوقك القانونية باعتبارك مالك للمشروع وأي أعمال تقوم بها المنشأة.
- الحفاظ على حقوقك كصاحب عمل وتحديد علاقتك القانونية مع العاملين بهدف حماية المصلحة للعامل وصاحب العمل.
- حماية الاسم التجاري وحماية العلامة التجارية الخاصة بمشروعك والتي تؤدي بالنهاية إلى حماية منتجك سواء أكان سلعة أو خدمة مقدمة.
- الحماية القانونية للمشروع حال تم التعاقد مع جهات أخرى لتقديم الخدمات أو توفير السلع، وضبط حقوق وواجبات أطراف التعاقد.



## تنظيم الجانب المالي للعمل

إن قيامك، في حال التسجيل والترخيص الرسمي، بمسك حساباتك التجارية ومسك الدفاتر التجارية (حسب نوع المؤسسة / الشركة)، سوف يساعدك كصاحب / صاحبة عمل على:

- الالتزام بالمتطلبات القانونية المفروضة لضمان العمل بطريقة واضحة



- في حال تم تسجيل شركة محدودة المسؤولية، فهي تتيح لك فصل ذمتك المالية الشخصية عن ذمة الشركة المالية، وبالتالي تقلل المخاطر المالية عليك كصاحب عمل.
- الالتزام بالتشريعات الضريبية (الدخل) و(المبيعات إن وصلت لحد التسجيل) وتجنب الوقوع في مشاكل التهرب الضريبي والغرامات والتقديرات الشخصية.
- إن وجود رقم ضريبي وفواتير منظمة سوف يزيد من ثقة المؤسسات الاقتصادية الأخرى في عملك، كونك منشأة منظمة من الناحية المالية.
- إن مسك الدفاتر والحسابات بطريقة صحيحة (وبسيطة) سوف يساعدك في تحديد قيمة خدماتك وسلعك بطريقة أفضل.
- إن تنظيم الحسابات، وتحديد المصاريف، يمكن أن تساعد في تقليل نسبة الضريبة (وخاصة عند تحديد المصاريف التي يمكن تنزيلها من الضريبة).

### المشاركة في العطاءات والمناقصات العامة والخاصة

- إن قيامك، في حال التسجيل والترخيص الرسمي، وتنظيم عملك بطريقة قانونية سوف يساعدك كصاحب / صاحبة عمل على:
  - زيادة فرصتك في الدخول في العطاءات باسم المنشأة، وهو الأمر الذي لا يمكنك عمله في حال قمت بالعمل بشكل فردي أو شخصي، وبالتالي تتاح فرص إضافية أمامك لتوسعة عملك.
  - إمكانية المشاركة في جميع العطاءات التي يتم طرحها سواء من جهات حكومية أو من جهات القطاع الخاص، والتي دائماً تستوجب وجود السجل التجاري والرقم الضريبي والحصول على قديم رخصة مهن سارية المفعول.
  - إن عملك بشكل منظم وقانوني سوف يزيد من فرص ربحك للعطاء، حيث تنظر الجهات الأخرى إلى المؤسسات والشركات المسجلة والممارسة لعملها بطريقة واضحة بطريقة إيجابية.



## تسهيل الوصول إلى الائتمان (التمويل)

إن قيامك، في حال ممارسة عملك بطريقة رسمية ومنظمة، وتنظيم أعمالك بشفافية من النواحي المالية سوف يساعدك كصاحب / صاحبة عمل على:



- فتح الحسابات المالية الخاصة بمؤسستك أو شركتك لدى البنوك، والحصول على الخدمات البنكية المختلفة مثل دفتر شيكات، بطاقة ائتمان، وغيرها من الخدمات التي تقدمها البنوك لأصحاب المشاريع الصغيرة في سبيل تحسين وتطوير عملك وزيادة دخلك.

- إمكانية التقدم للحصول على القروض التجارية سواء من البنوك التجارية أو المؤسسات المالية المخصصة لدعم المشاريع الميكروية والصغيرة، حيث إنه من شروط التقدم للحصول على التسهيلات والقروض من البنوك والمؤسسات المصرفية والتي دائماً تستوجب، بالإضافة تنظيم الحسابات المالية الواضحة، إلى وجود السجل التجاري والرقم الضريبي والحصول على رخصة مهنة.

## الوصول إلى الأسواق والعملاء

إن قيامك، في حال ممارسة عملك بطريقة قانونية ومنهجية، وتنظيم أعمالك من النواحي الإدارية سوف يساعدك كصاحب / صاحبة عمل على:



- تهيئة المنشأة لتوسيع نطاق العمل وتقديم خدمات أو سلع أكبر وأكثر ربحية.

- إمكانية الوصول الى السوق بطريقة أسرع، حيث أن قيامك بتسجيل اسم تجاري مبتكر سوف يميز نشاطك الاقتصادي عن غيره.

- إمكانية زيادة أرباحك ووصولك الى أسواق جديدة ومتنوعة، حيث أن قيامك بتسجيل علامة تجارية تميز السلعة أو الخدمة التي تقدمها، وبالتالي سوف تكسبها الشهرة التي تمنحك سهوله الوصول إلى العملاء والزبائن.

## التأهل للحصول إلى الدعم الفني والمالي



إن قيامك، في حال ممارسة عملك بطريقة قانونية وتنظيم عملك الريادي سوف يساعدك كصاحب / صاحبة عمل على:

- إن ممارسة العمل بشكل قانوني سوف يساعدك على أن تكون مسجلاً ضمن الإحصائيات التي تقوم بها العديد من الجهات الحكومية، والتي يمكن لك من خلالها التأهل للحصول على الدعم المقدم من الجهات الحكومية والمشاريع التنموية التي تتم في مختلف محافظات المملكة.
- التأهل للحصول على الدعم الذي تقدمه العديد من مؤسسات المجتمع المدني والمؤسسات الدولية للمشاريع الميكروية والصغيرة والتي تساعد في توفير فرص العمل وزيادة الإنتاجية ورفد الاقتصاد الوطني، وهي الجهات التي تتطلب أن يكون تسجيلك وترخيص عملك قانوني ومنظم وفقاً للتشريعات الوطنية السارية.

## الحصول على المنافع الخاصة بالضمان الاجتماعي



- إن قيامك بممارسة عملك بطريقة قانونية والاشتراك أنت وموظفيك في الضمان الاجتماعي سوف يساعدك كصاحب / صاحبة عمل على:
- الحصول على تأمين إصابات العمل، والتي يتم من خلالها توفير العناية الطبية لكم وللموظفين من تكاليف المعالجة والإقامة والخدمات والتجهيزات التأهيلية، وبدلات اليومية للمصاب بالعجز المؤقت عن العمل بواقع 70% من أجر المصاب اليومي
- الانتفاع بالرواتب التقاعدية (الشيخوخة، المبكر، الاعتلال) والتي يتم الاستفادة منها لكافة المشتركين في حال توفر الشروط.
- تأمين الأمومة: حيث يصرف للمؤمن عليها بعد الولادة بدلاً من مدة إجازة الأمومة يعادل أجرها عند بدء إجازة الأمومة (عشرة أسابيع حسب قانون العمل)
- تأمين التعطل عن العمل: حيث يوفر الحماية للمشارك في حالات الفصل أو الاستغناء عن خدماته، بما يضمن توفير دخل مناسب له خلال تعطله عن العمل ولفترة محدودة،

## ملحق رقم ٢

## قائمة المهن الجديدة المسموح بممارستها من المنزل

استناداً إلى المادة ٤/ج/٣/أ من النظام رقم (٩٦) لسنة ٢٠١٧ المعدل لنظام الأبنية وتنظيم المدن والقرى وأيضاً الملحق رقم (١) لتعليمات أمانة عمان الكبرى لترخيص ممارسة المهن من داخل المنزل لعام ٢٠١٧ تم تصنيف وتحديد المهن المسموح ترخيص ممارستها من المنزل كما يلي.

كما وننصح أن تقوم أولاً بزيارة أمانة عمان الكبرى أو مبنى البلدية في المنطقة المقيم بها للاستفسار عن المهن المسموح بممارستها من المنزل، كون الجدول الكامل المذكور أدناه قابل للتجديد والتغيير.

## المجموعة أ المهن الفكرية:

وزارة شؤون البلدية	أمانة عمان الكبرى	المهن المسموح بممارستها من المنزل
√	√	١. استشارات إدارية
√	√	٢. استشارات تسويقية
√	√	٣. استشارات غذائية
	√	٤. التصميم الجرافيكي
	√	٥. التصميم الداخلي
	√	٦. التدقيق اللغوي
	√	٧. تخطيط استراتيجي
√	√	٨. ترجمة
	√	٩. تصميم الحدائق
	√	١٠. تصميم المجوهرات
√	√	١١. تصميم الأزياء
	√	١٢. تصميمات متحركة ثلاثية الأبعاد والوسائط المتعددة
	√	١٣. سكرتارية
√	√	١٤. طباعة
	√	١٥. تصميم مواد تسويقية وإعلانية
√	√	١٦. استشارات موارد بشرية

المهن المسموح ممارستها من المنزل	أمانة عمان الكبرى	وزارة شؤون البلدية
١٧. رسم معماري	√	√
١٨. محاسبة باستثناء التدقيق على الحسابات شريطة الالتزام بالتشريعات السارية	√	
١٩. استشارات اقتصادية	√	√
٢٠. استشارات ضريبية	√	√
٢١. دراسات لجدوى الاقتصادية	√	√
٢٢. دراسات السوق	√	√
٢٣. أعمال محاسبة	√	
٢٤. تكنولوجيا المعلومات (تطوير وتصميم برامج، تصميم المواقع الإلكترونية)	√	√
٢٥. بيع وتسويق أجهزة مكتبية - من خلال الإنترنت	√	√
٢٦. بيع وتسويق أدوات رياضية - من خلال الإنترنت	√	√
٢٧. دراسات واستشارات	√	√
٢٨. استشارات بكافة انواعها	√	√
٢٩. ادارة برامج علمية وفكرية	√	
٣٠. أعمال طباعة	√	
٣١. تدقيق حسابات	√	
٣٢. تصميم رسومات	√	
٣٣. تصميم مواد دعائية	√	√
٣٤. دراسات علوم انسانية	√	√
٣٥. دراسات الجينات الوراثية	√	
٣٦. البيع والتسويق عبر الانترنت دون تحديد (باستثناء المهن التي تحتاج ممارستها الى موافقات خارجيه والمهن المحظور التسويق لها عبر الانترنت)	√	

## المجموعة ب الحرف اليدوية

وزارة شؤون البلدية	أمانة عمان الكبرى	المهن المسموح ممارستها من المنزل
√	√	١. الحياكة
√	√	٢. التطريز
	√	٣. أعمال الخزف (الفخار)
√	√	٤. زخرفة السيراميك
√	√	٥. حياكة الحصر والسجاد
√	√	٦. عمل الصابون
√	√	٧. أغراض الزينة، كالمجوهرات ونوافذ الزجاج المعشق بمعدن الرصاص، المعلقات الجدارية والمنحوتات
√	√	٩. عمل الشموع
	√	١٠. أشغال جلديه يدوية
	√	١١. رسام

## المجموعة ج تصنيع الأغذية

وزارة شؤون البلدية	أمانة عمان الكبرى	المهن المسموح ممارستها من المنزل
	√	١. المربيات (يدوياً)
√	√	٢. المخبوزات المنزلية (الكعك/المعجنات /كيك /بسكوت /حلويات) (يدوياً)
√	√	٣. تحضير الخضار (حفر كوسا، ملوخية، جزر، وغيرها) (يدوياً)
√	√	٤. الكبيس بأنواعه (يدوياً)
√	√	٥. الجמיד ومنتجاته (يدوياً)
√	√	٦. تحضير الأعشاب والبقوليات(يدوياً)



## المجموعة د خدمات المنازل (جديدة)

المهنة المسموح ممارستها من المنزل	أمانة عمان الكبرى	وزارة شؤون البلدية
١. تصليح كهرباء المنازل	√	
٢. صيانة منزلية	√	
٣. خدمات ترميم منزلية	√	
٤. مواسرجي	√	
٥. خدمات تنظيف منازل	√	
٦. خدمات منزلية	√	

استناداً إلى المادة ٤/ج/٣/ب من النظام رقم (٩٦) لسنة ٢٠١٧ المعدل لنظام الأبنية وتنظيم المدن والقرى لمجلس التنظيم الأعلى بمقتضى تعليمات يصدرها لهذه الغاية إضافة أي مهنة إلى المهنة الواردة في هذا البند أو شطب أي منها. بعض المهنة المذكورة ربما يكون لها مسميات أخرى (أو مشمولة ضمن تعريف موحد) في وزارة الشؤون البلدية.

فيما يلي الجدول الذي يبين القيود على الاستثمارات والواردة ضمن نظام تنظيم استثمارات غير الأردنيين والتعليمات الصادرة بموجبها.

المهن الفكرية	القيود على الاستثمار
التصميم الداخلي	٥٠٪ للشريك الأردني
تصميم الحدائق	
رسم معماري	
بيع وتسويق أجهزة مكتبية - من خلال الإنترنت	
بيع وتسويق أدوات رياضية - من خلال الإنترنت	
استشارات بكافة أنواعها (عدا عن الاستشارات الهندسية)	
تدقيق حسابات	
تصميم مواد دعائية	
البيع والتسويق عبر الانترنت	

الحرف اليدوية	القيود على الاستثمار
الحياكة	١٠٪ للشريك الأردني (المشغل / المنشأة التي توظف أقل من عشرة عمال)
التطريز	
أعمال الخزف (الفخار)	
زخرفة السيراميك	
حياكة الحصر والسجاد	
الرصاص، المعلقات الجدارية والمنحوتات	
اشغال جلديه يدوية	

المهن الغذائية

القيود على الاستثمار

... ١٪ للشريك الأردني  
(المشغل / المنشأة  
التي توظف أقل من  
عشرة عمال)

المخبوزات المنزلية (الكعك/المعجنات /كيك /بسكوت /حلويات)

خدمات المنازل

القيود على الاستثمار

... ١٪ للشريك الأردني

خدمات ترميض منزلية

## هذا الدليل يوزع مجاناً

يمكنك تنزيل نسخة من هذا الدليل عبر الموقع الإلكتروني

[www.hbbjordan.com](http://www.hbbjordan.com)